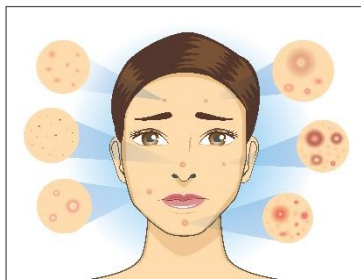


여드름성 발진 자가관리

03 의료진에게 알려야 하는 경우



증상 악화

- 증상이 호전되지 않고 더 심해지는 경우
- 증상으로 인한 불편감으로 견디기 힘든 경우

MEMO

항암화학요법 자가관리 여드름성 발진

ASAN MEDICAL CENTER PATIENT FAMILY EDUCATION GUIDE

서울아산병원 | 암병원 | 암교육정보센터

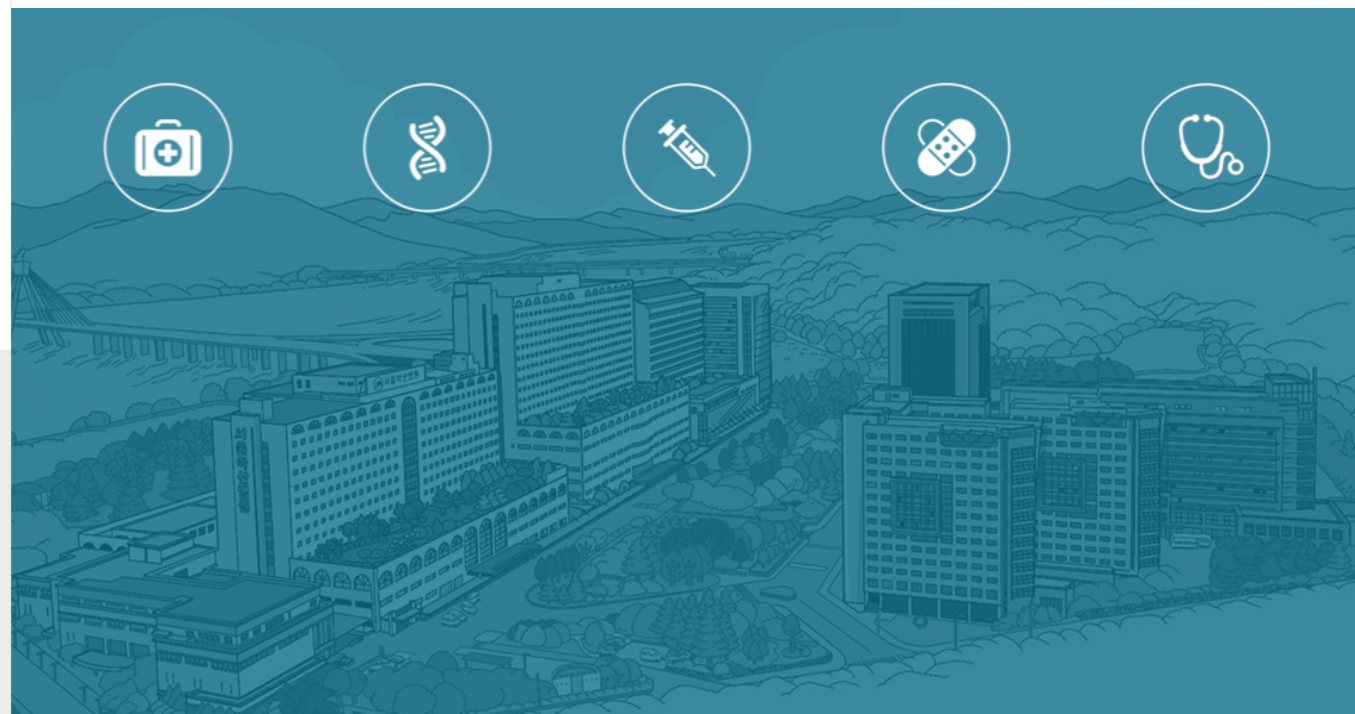


서울아산병원 암교육정보센터

서울특별시 송파구 올림픽로 43길 88 (05505)

대표전화 : 1688-7575

홈페이지 : www.cancer.amc.seoul.kr



여드름성 발진 자가관리

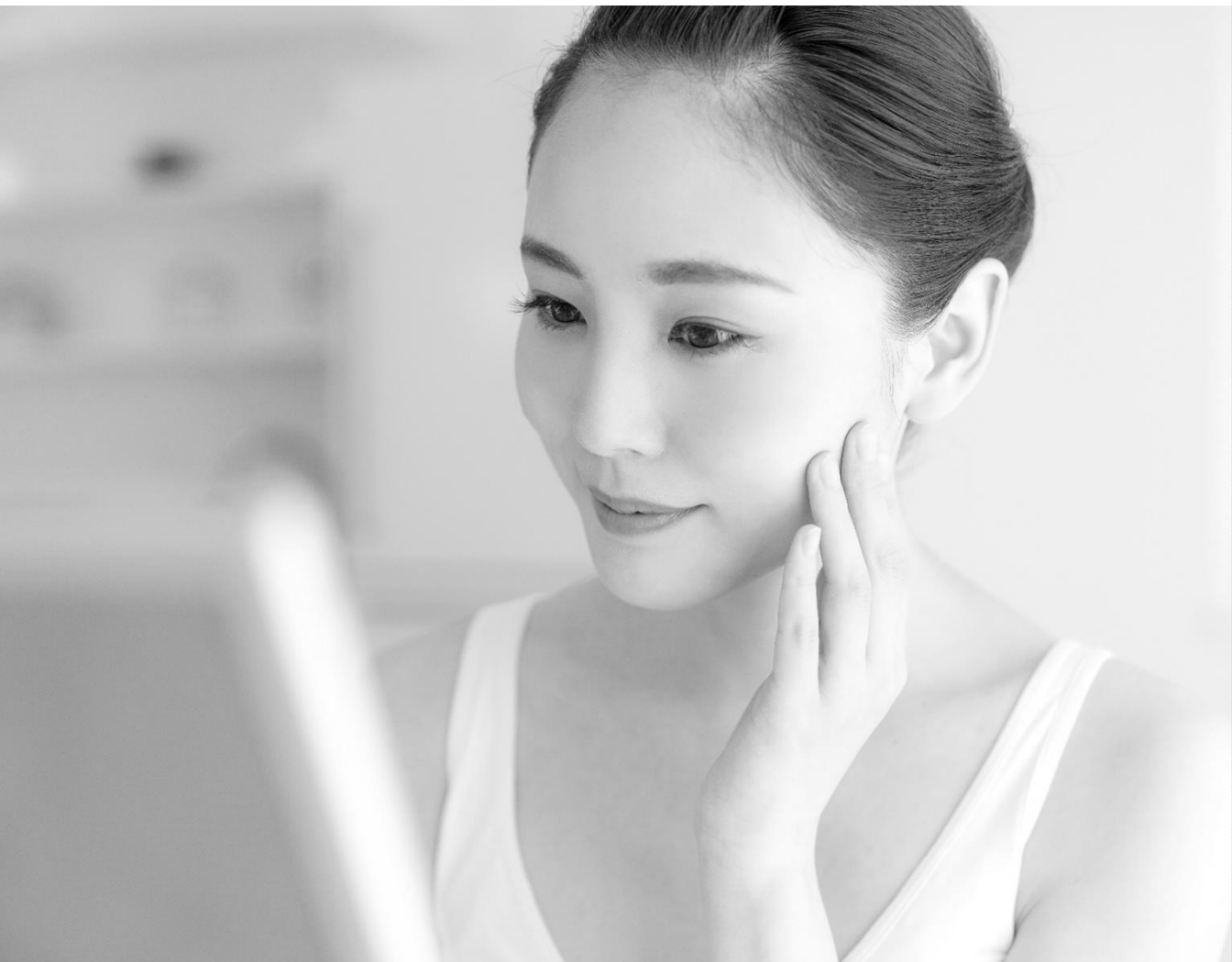
01 증상은 왜 나타나나요?



여드름성 발진이란 여드름의 형태로 나타나는 피부의 변화를 의미합니다.

항암치료를 받는 동안 항암제의 종류에 따라 여드름성 발진이 생길 수 있습니다.

특히 표적치료제를 사용하는 경우 치료기간 동안 지속적으로 나타날 수 있습니다. 일반적으로 여드름성 발진은 치료 기간 동안 일시적으로 발생하며 치료 종료 후 2주 정도 지나면 증상이 사라집니다.



여드름성 발진 자가관리

02 대처 방안

01 평소 피부를 청결하게 유지하고 처방된 약을 바르거나 복용합니다.

02 순한 비누를 사용하고 자극이 적은 로션이나 크림을 사용합니다.

03 향수나 향기가 나는 로션은 사용하지 않습니다.

04 지나친 화장은 증상을 악화시킬 수 있으므로 피해야 합니다.

05 여드름이 생긴다고 항암제 복용을 임의로 중단해서는 안됩니다.

06 피부가 건조해지지 않도록 알코올이 들어가지 않은 보습제를 사용합니다.

07 처방전 없이 약국에 판매하는 여드름 연고는 증상을 악화시킬 수 있으므로 임의 사용을 금합니다.

08 외출 시 모자, 긴팔옷, 자외선 차단제(SPF 30 이상)를 사용하여 직사광선을 피합니다.

09 가려움이 있는 경우 냉찜질 등으로 증상을 완화시킬 수 있습니다.

10 밴드, 파스와 같은 접착력이 있는 제품을 사용하지 않습니다.

11 이차 감염과 피부 손상을 예방하기 위해 긁거나 문지르지 않습니다.

12 증상이 심해진다면, 가까운 피부과 전문의의 진료를 받도록 합니다.